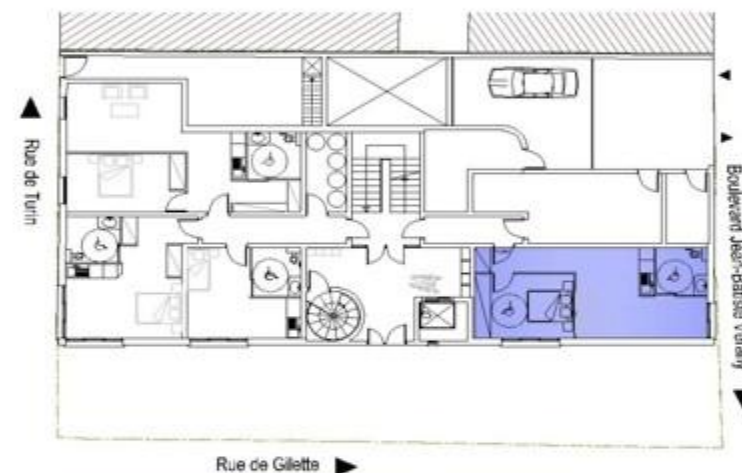
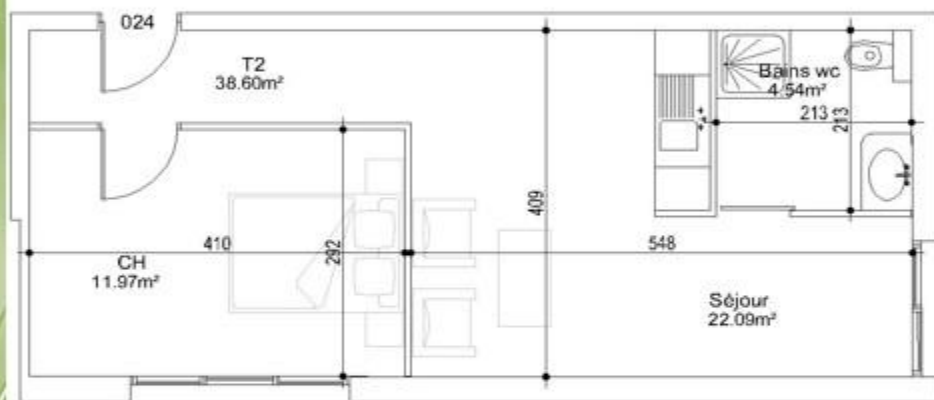


Plan de vente lot 004, RDC



	Surfaces Habitables
Séjour	22,09 m ²
Chambre	11,97 m ²
Salle d'eau	4,54 m ²
Total	38,60 m ²

Résidence Utopia

Nota : ce plan peut subir des modifications. Les cotes et les surfaces sont données sous réserve des impératifs techniques et des tolérances d'exécution.

RÉSIDENCE
utopia
NICE CÔTE D'AZUR



Diagnostic de performance énergétique – logement (6.2)

N° :GAGNAUX/27/08/13/0273
 Valable jusqu'au :29/07/2023
 Type de bâtiment :Habitation (parties privatives
d'immeuble collectif)
 Année de construction :A partir de 2006
 Surface habitable :38.6 m²
 Adresse :UTOPIA Résidence Etudiants
31 route de turin
(Lot_024 RDC)
06300 NICE

Date (visite) :20/12/2012
 Diagnostiqueur : ..RAMELLI Philippe
 Certification : QUALIXPERT CERTIFICATION n°C18565 obtenue
C-R EXPERTISE
 7, Av. Jean Médecin-06000 NICE
 Tél. 04 93 87 42 77 Fax 04 93 87 39 07
 SIRET 440 191 153 00038
 le 28/10/2011 Signature : RCP/ MMA N° 112.814.033

Propriétaire :
 Nom :Société GAGNAUX PROMOTION
 Adresse :Villa Galli
876 Rue Guy Moquet
83110 SANARY-SUR-MER

Propriétaire des installations communes (s'il y a lieu) :
 Nom :
 Adresse :

Consommations annuelles par énergie

Obtenues au moyen des factures d'énergie du logement des années Obtenues au moyen de l'estimation des consommations conventionnelles d'énergie délivrée par l'étude thermique du, prix des énergies indexés au 15 Août 2011

	Moyenne annuelle des consommations	Consommations en énergies finales	Consommations en énergie primaire	Frais annuels d'énergie
	détail par énergie dans l'unité d'origine	détail par énergie et par usage en kWh _{EF}	détail par usage en kWh _{EP}	
Chauffage	Facture Gaz Naturel kWh PCS: 52562	Gaz Naturel : 1 227 kWh _{EF}	1 227 kWh _{EP}	71 €
Eau chaude sanitaire	Evaluation 3CL-DPE / Evaluation 3CL-DPE	Electricité : 94 kWh _{EF} Autre : 135 kWh _{EF}	242 kWh _{EP}	11 €
Refroidissement		-	-	-
CONSUMMATION D'ENERGIE POUR LES USAGES RECENSES		Electricité : 94 kWh _{EF} Gaz Naturel : 1 227 kWh _{EF} Autre : 135 kWh _{EF}	1 469 kWh _{EP}	82 € (abonnement de 1 € inclus)

Consommations énergétiques

(en énergie primaire)

Pour le chauffage, la production d'eau chaude sanitaire et le refroidissement

Consommation réelle : 38 kWh_{EP}/m².an

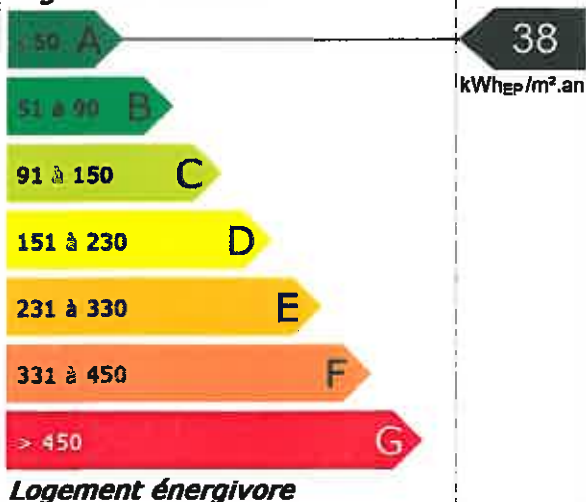
Émissions de gaz à effet de serre

(GES)

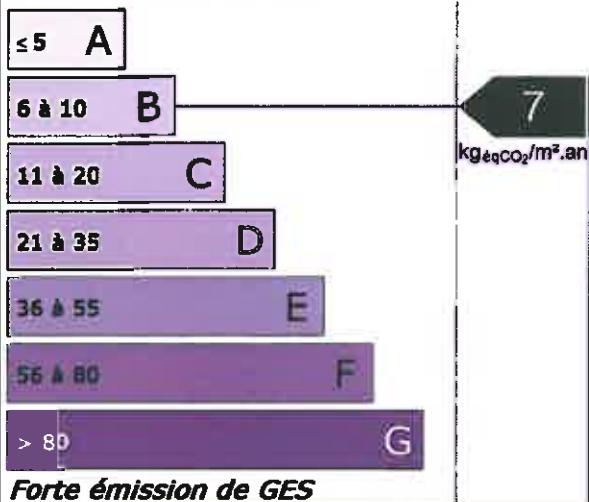
Pour le chauffage, la production d'eau chaude sanitaire et le refroidissement

Estimation des émissions : 7 kg_{éqCO2}/m².an

Logement économe



Faible émission de GES





Diagnostic de performance énergétique – logement (6.2)

Descriptif du logement et de ses équipements

Logement	Chauffage et refroidissement	Eau chaude sanitaire, ventilation
Murs : Béton banché donnant sur l'extérieur avec isolation extérieure (R=2.632m².K/W) Béton banché non isolé donnant sur des circulations communes avec ouverture directe sur l'extérieur Toiture : Dalle béton donnant sur un local chauffé Menuiseries : Porte(s) bois opaque pleine Fenêtres métal avec rupteur de ponts thermiques, orientée Nord, double vitrage avec lame d'air 15 mm et volets roulant aluminium Fenêtres métal avec rupteur de ponts thermiques, orientée Ouest, double vitrage avec lame d'air 15 mm et volets roulant aluminium Plancher bas : Plancher multi-couches donnant sur un vide-sanitaire avec isolation sous chape flottante	Système de chauffage : Chaudière condensation installée après 2000 régulée, réseau d'eau isolé, système basse température Emetteurs: Radiateurs munis de robinets thermostatiques Système de refroidissement : Néant	Système de production d'ECS : Chauffe-eau électrique récent installé il y a moins de 5 ans, réseau d'eau isolé, couplé avec un système solaire (Installation de moins de 5 ans) Système de ventilation : VMC SF Hygro (extraction)
Énergies renouvelables		Quantité d'énergie d'origine renouvelable : 0 kWh _{EP} /m².an

Type d'équipements présents utilisant des énergies renouvelables :

Chauffe-eau électrique récent installé il y a moins de 5 ans, réseau d'eau isolé, couplé avec un système solaire (Installation de moins de 5 ans)

Pourquoi un diagnostic

- Pour informer le futur locataire ou acheteur ;
- Pour comparer différents logements entre eux ;
- Pour inciter à effectuer des travaux d'économie d'énergie et contribuer à la réduction des émissions de gaz à effet de serre.

Usages recensés

Le diagnostic ne relève pas l'ensemble des consommations d'énergie, mais seulement celles nécessaires pour le chauffage, la production d'eau chaude sanitaire et le refroidissement du logement. Certaines consommations comme l'éclairage, les procédés industriels ou spécifiques (cuisson, informatique, etc.) ne sont pas comptabilisées dans les étiquettes énergie et climat des bâtiments.

Constitution de l'étiquette énergie

La consommation d'énergie indiquée sur l'étiquette énergie est le résultat de la conversion en énergie primaire des consommations d'énergie du logement indiquées par les compteurs ou les relevés.

Énergie finale et énergie primaire

L'énergie finale est l'énergie que vous utilisez chez vous (gaz, électricité, fioul domestique, bois, etc.). Pour que vous disposiez de ces énergies, il aura fallu les extraire, les distribuer, les stocker, les produire, et donc dépenser plus d'énergie que celle que vous utilisez en bout de course.

L'énergie primaire est le total de toutes ces énergies consommées.

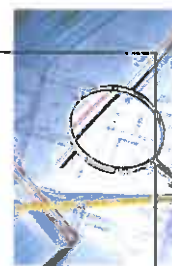
Variations des prix de l'énergie et des conventions de calcul

Le calcul des consommations et des frais d'énergie fait intervenir des valeurs qui varient sensiblement dans le temps. La mention « prix de l'énergie en date du... » indique la date de l'arrêté en vigueur au moment de l'établissement du diagnostic.

Elle reflète les prix moyens des énergies que l'Observatoire de l'Énergie constate au niveau national.

Énergies renouvelables

Elles figurent sur cette page de manière séparée. Seules sont estimées les quantités d'énergies renouvelables produites par les équipements installés à demeure.



Diagnostic de performance énergétique – logement (6.2)

Conseils pour un bon usage

En complément de l'amélioration de son logement (voir page suivante), il existe une multitude de mesures non coûteuses ou très peu coûteuses permettant d'économiser de l'énergie et de réduire les émissions de gaz à effet de serre. Ces mesures concernent le chauffage, l'eau chaude sanitaire et le confort d'été.

Chauffage

- Fermez les volets et/ou tirez les rideaux dans chaque pièce pendant la nuit,
- Ne placez pas de meubles devant les émetteurs de chaleur (radiateurs, convecteurs,...), cela nuit à la bonne diffusion de la chaleur.
- Si possible, réglez et programmez : La régulation vise à maintenir la température à une valeur constante. Si vous disposez d'un thermostat, réglez-le à 19°C ; quant à la programmation, elle permet de faire varier cette température de consigne en fonction des besoins et de l'occupation du logement. On recommande ainsi de couper le chauffage durant l'inoccupation des pièces ou lorsque les besoins de confort sont limités. Toutefois, pour assurer une remontée rapide en température, on dispose d'un contrôle de la température réduite que l'on règle généralement à quelques 3 à 4 degrés inférieurs à la température de confort pour les absences courtes. Lorsque l'absence est prolongée, on conseille une température « Hors gel » fixée aux environs de 8°C. Le programmeur assure automatiquement cette tâche.
- Réduisez le chauffage d'un degré, vous économiserez de 5 à 10 % d'énergie.
- Eteignez le chauffage quand les fenêtres sont ouvertes.

Eau chaude sanitaire

- Arrêtez le chauffe-eau pendant les périodes d'inoccupation (départs en congés,...) pour limiter les pertes inutiles.
- Préférez les mitigeurs thermostatiques aux mélangeurs.

Aération

Si votre logement fonctionne en ventilation naturelle :

- Une bonne aération permet de renouveler l'air intérieur et d'éviter la dégradation du bâti par l'humidité.

- Il est conseillé d'aérer quotidiennement le logement en ouvrant les fenêtres en grand sur une courte durée et nettoyez régulièrement les grilles d'entrée d'air et les bouches d'extraction s'il y a lieu.
- Ne bouchez pas les entrées d'air, sinon vous pourriez mettre votre santé en danger. Si elles vous gênent, faites appel à un professionnel.

Si votre logement fonctionne avec une ventilation mécanique contrôlée :

- Aérez périodiquement le logement.

Confort d'été

- Utilisez les stores et les volets pour limiter les apports solaires dans la maison le jour.
- Ouvrez les fenêtres en créant un courant d'air, la nuit pour rafraîchir.

Autres usages

Eclairage :

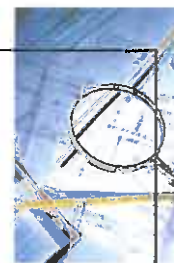
- Optez pour des lampes basse consommation (fluocompactes ou fluorescentes),
- Evitez les lampes qui consomment beaucoup trop d'énergie, comme les lampes à incandescence ou les lampes halogènes.
- Nettoyez les lampes et les luminaires (abat-jour, vasques,...) ; poussiéreux, ils peuvent perdre jusqu'à 40 % de leur efficacité lumineuse.

Bureautique/audiovisuel :

- Eteignez ou débranchez les appareils ne fonctionnant que quelques heures par jour (téléviseurs, magnétoscopes,...). En mode veille, ils consomment inutilement et augmentent votre facture d'électricité.

Electroménager (cuisson, réfrigération,...) :

- Optez pour les appareils de classe A ou supérieure (A+, A++,...).



Diagnostic de performance énergétique – logement (6.2)

Recommandations d'amélioration énergétique

Sont présentées dans le tableau suivant quelques mesures visant à réduire vos consommations d'énergie. Examinez-les, elles peuvent vous apporter des bénéfices.

Mesures d'amélioration	Commentaires	Crédit d'impôt
------------------------	--------------	----------------

Commentaires

Diagnostic de performance énergétique fait suivant étude thermique numero :EVAL-2010.02 calculs réalisés avec le moteur ThCE2005 conçu par le CSTB et selon la RT 2005

Références réglementaires utilisées : Article L134-4-2 du CCH et décret n° 2011-807 du 5 juillet 2011 relatif à la transmission des diagnostics de performance énergétique à l'Agence de l'environnement et de la maîtrise de l'énergie, arrêté du 27 janvier 2012 relatif à l'utilisation réglementaire des logiciels pour l'élaboration des diagnostics de performance énergétique, arrêtés du 8 février 2012, décret 2012-1342 du 3 décembre 2012, décret 2006-1653, 2006-1114, 2008-1175 ; Ordonnance 2005-655 art L271-4 à 6 ; Loi 2004-1334 art L134-1 à 5 et décret 2006-1147 art R.134-1 à 5 du CCH.

Les travaux sont à réaliser par un professionnel qualifié.

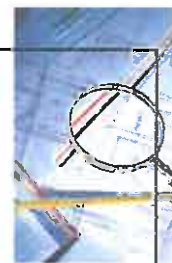
Pour aller plus loin, il existe des points info-énergie : http://www.ademe.fr/particuliers/PIE/liste_eie.asp

Vous pouvez peut-être bénéficier d'un crédit d'impôt pour réduire le prix d'achat des fournitures, pensez-y !

www.impots.gouv.fr

Pour plus d'informations : www.developpement-durable.gouv.fr ou www.ademe.fr

Nota : Le présent rapport est établi par une personne dont les compétences sont certifiées par -



Référence du logiciel validé : LICIEL Diagnostics v4

Référence du DPE : GAGNAUX/27/08/13/0273

Diagnostic de performance énergétique

Fiche Technique

Cette page recense les caractéristiques techniques du bien diagnostiqué renseignées par le diagnostiqueur dans la méthode de calcul pour en évaluer la consommation énergétique.

En cas de problème, contactez la personne ayant réalisé ce document ou l'organisme certificateur qui l'a certifiée
(diagnostiqueurs.application.developpement-durable.gouv.fr).

Catégorie	Données d'entrée	Valeurs renseignées
Généralité	Département	06 Alpes Maritimes
	Altitude	20 m
	Type de bâtiment	Immeuble Complet
	Année de construction	A partir de 2006
	Surface habitable du lot	38.6 m²
	Nombre de niveau	7
	Hauteur moyenne sous plafond	2,5 m
	Nombre de logement du bâtiment	57
Système	Caractéristiques de la production d'eau chaude sanitaire	Chauffe-eau électrique récent installé il y a moins de 5 ans, réseau d'eau isolé, couplé avec un système solaire (Installation de moins de 5 ans) Becc : 3366, Rd : 1, Rg : 1, Pn : 0, lecs : 2.62, Fecs : 59, Vs : 1500

Explications personnalisées sur les éléments pouvant mener à des différences entre les consommations estimées et les consommations réelles :

Néant

Tableau récapitulatif de la méthode à utiliser pour la réalisation du DPE :

	Bâtiment à usage principal d'habitation						Bâtiment ou partie de bâtiment à usage principal autre que d'habitation
	DPE pour un immeuble ou une maison individuelle		Appartement avec système collectif de chauffage ou de production d'ECS sans comptage individuel quand un DPE a déjà été réalisé à l'immeuble	DPE non réalisé à l'immeuble		Appartement avec système collectif de chauffage ou de production d'ECS sans comptage individuel	
	Bâtiment construit avant 1948	Bâtiment construit après 1948		Bâtiment construit avant 1948	Bâtiment construit après 1948		
Calcul conventionnel		X	A partir du DPE à l'immeuble		X		
Utilisation des factures	X			X		X	X

Pour plus d'informations :

www.developpement-durable.gouv.fr rubrique performance énergétique

www.ademe.fr